

Električni odpiraç steklenic

NAVODILA ZA UPORABO

Ime: Električni odpiraç steklenic s polnilno bazo

Dodatki: Rezalnik folije, vinski livalec, zamašek, električni odpiralec steklenic, polnilna baza, USB kabel.

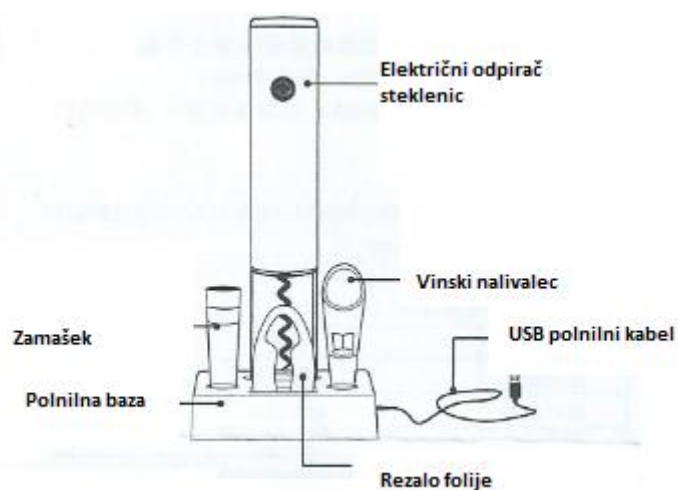
Specifikacije

Baterija: DC4.8V-250mAh (4 kosi AAA baterij- NISO VKLJUČENE, 700mAh)

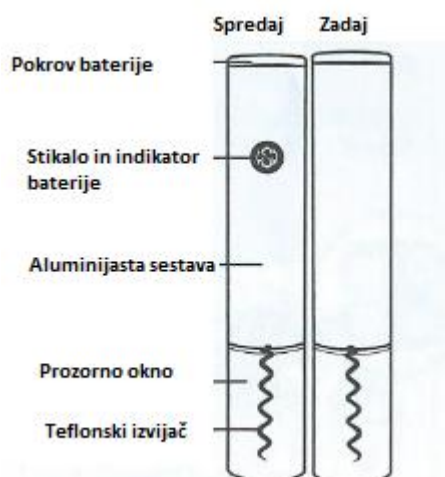
Čas polnjenja: 3-4 ure

Indikator barv

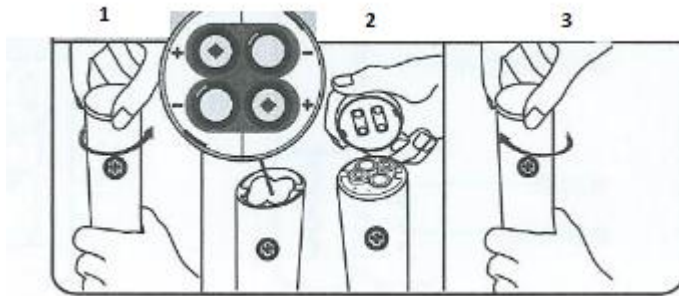
Zelena	Polno napolnjeno
Modra	Dovolj baterije
Rdeča	Nizka moč baterija



Rezervni deli



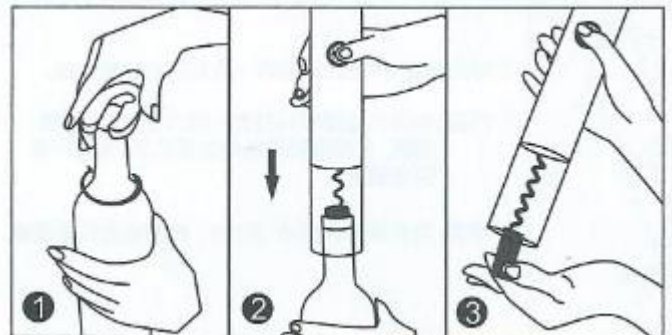
Navodila za montažo baterij (niso vključene)



1. Odprite pokrov baterije v nasprotni smeri urinega kazalca.
2. Namestite 4 alkalne baterije AAA. Upoštevajte oznake pri namestitvi.
3. Namestite pokrov, pritisnite in zavijte pokrov tesno v smeri urinega kazalca.

Navodila za uporabo

1. Namestite rezalnik folije na vrh steklenice, ki jo želite odpreti. Stisnite in za rotirajte, da odstranite folijo.
2. Vertikalno nad steklenico postavite odpiralč. Držite stikalo, dokler ne izvlečete zamaška.
3. Odpiralč namestite 45-180 stopinj, še enkrat pritisnite gum, da odstranite zamašek.



Navodila za polnjenje

Namestite pravilno odpiralč steklenic na polnilno bazo, da je oboje stabilno. LCD zaslon pokaže ali se naprava polni.

Navodila za uporabo dodatkov



Namestite rezalnik folije na vrh steklenice, ki jo želite odpreti. Stisnite in za rotirajte, da odstranite folijo.

Tesno namestite nalivalec vina, da se izognete polivanju.

Očistite zamašek in ga namestite v grlo steklenice. Pritisnite in povlecite zamašek večkrat, dokler ni več zraka v steklenici.

Pozor

1. Uporabljajte originalni polnilec med polnjenjem. Napravo shranite na hladen in prezračen prostor. Popolnoma napolnjena je lahko v 4 urah.
2. Polnite samo baterije, ki se lahko znova napolnijo, saj drugače lahko poškodujete napravo.
3. Napravo držite v razdalji, ki ni dosegljiva otrokom.